



Samenwerken!

De kracht van het Hoogeland

LEADER Actieplan 2007-2013



LEADER
Actiegroep Hoogeland
Vastgesteld op 10 mei 2007

Samenwerken! De kracht van het Hoogeland

LEADER Actieplan
2007-2013



LEADER Actiegroep Hoogeland
Vastgesteld op 10 mei 2007

Inhoudsopgave

Voorwoord	5
1. Inleiding	7
2. Analyse van het Hoogeland	11
3. Ontwikkelingsstrategie	22
4. Organisatie en werkwijze LAG	29
5. Financiën	33
Bijlagen	
1. Samenstelling LAG Hoogeland	35
2. Visie Noord-Groningen uit het PLG	36
3. Reactie Regioraad Noord-Groningen Call for Proposals	38
4. Afkortingen	40
5. Literatuurlijst	41
Colofon	42

Voorwoord

In 2001 gingen de LEADER+ programma's Hoogeland en Lauwersland van start. Op basis van de opgestelde Actieplannen hebben de LEADER Actiegroepen (LAG) met veel enthousiasme gewerkt aan de uitvoering van deze programma's.

De LEADER aanpak sloot zeer goed aan bij de integrale gebiedsgerichte werkwijze in Noord-Groningen. Het LEADER programma gaf een extra impuls aan lopende processen en nieuwe initiatieven. Lokale initiatiefgroepen kregen via LEADER een steuntje in de rug. De ervaringen die de LEADER Actiegroepen Hoogeland en Lauwersland hebben opgedaan, laten zien dat de betrokkenheid van het gebied bij de regionale ontwikkeling kan worden versterkt. Dit leidde tot betere plannen en snellere resultaten. Verder bleek dat met een betrekkelijk beperkt budget een aanzienlijke multiplier gehaald kan worden, vooral door investeringen van betrokken partijen uit het gebied.

Op grond van de positieve ervaringen met het LEADER+ programma hebben de LEADER Actiegroep Hoogeland en de Regioraad Noord-Groningen het initiatief genomen een Actieplan op te stellen voor de periode 2007-2013. Na overleg met de gebiedspartijen en de Provincie is ervoor gekozen het werkgebied van de Regioraad als basis voor het nieuwe LEADER gebied te nemen. De leden van de huidige LAG's nemen vrijwel allemaal zitting in de nieuwe LAG Hoogeland. Hun enthousiasme en expertise blijven zo beschikbaar voor de regionale ontwikkeling.

Met het Actieplan als basis, streeft de LAG Hoogeland ernaar gebiedsprocessen op een integrale wijze te stimuleren. De LEADER aanpak en het geven van financiële prikkels zijn hierbij belangrijke instrumenten. De LAG zal veel energie steken in het stimuleren van samenwerking tussen betrokkenen. De samenstelling van de LAG legt hiervoor de basis.

De LAG Hoogeland is van mening dat ingezet moet worden op maximale integratie van de diverse assen van het Europese Plattelandsontwikkelingsprogramma (EU-POP2). Daarnaast streeft de LAG naar een effectieve inzet van andere (financiële) ondersteuning voor de regio. De LAG verwacht op deze wijze een bijdrage te kunnen leveren aan het oplossen van knelpunten en het benutten van kansen in het Hoogeland.

Rika Pot
Voorzitter LEADER Actiegroep Hoogeland

1. Inleiding

Algemeen

Via het LEADER programma kunnen gebieden met een gezamenlijke visie op regionale ontwikkeling, een bijdrage van de Europese Unie krijgen voor het realiseren van hun plannen. De basis hiervoor is het regionale LEADER Actieplan.

LEADER is een programma waarvan het experimentele en innovatieve karakter het meest in het oog springt. Het richt zich op het ondersteunen van processen die bijdragen aan zelforganiserend vermogen van een gebied. Actoren in het gebied worden gestimuleerd initiatieven voor integrale en duurzame ontwikkeling op te pakken. Steekwoorden hierbij zijn: hoge kwaliteit, originaliteit, experimenteren en het zoeken naar nieuwe wegen. LEADER betekent maatwerk: slechts de steun die noodzakelijk is wordt gegeven, niet meer, niet minder en niet langer dan nodig. Bij het al dan niet verlenen van steun speelt een belangrijke rol hoe het project, indien noodzakelijk, daarna zal worden voortgezet. Het draait om geïntegreerde regionale ontwikkeling. Daarom staat samenwerking en afstemming tussen verschillende actoren, projecten en sectoren centraal in het LEADER programma.

LEADER is de afkorting van 'Liaison Entre Actions de Développement de l'Économie Rural'. Dit betekent dat gestreefd wordt naar het leggen van verbindingen tussen de diverse activiteiten ter versterking van de economische ontwikkeling van het platteland. LEADER wordt gefinancierd uit het Europees Landbouwfonds voor Plattelandsontwikkeling (ELFPO).

Het huidige LEADER programma is het vierde op rij. Op grond van de goede resultaten uit eerdere programma's heeft de Europese Commissie besloten de LEADER aanpak te continueren en te intensiveren. Daarom maakt LEADER nu deel uit van het Europese Plattelandsontwikkelingsprogramma (POP2).

Het LEADER Actieplan is opgesteld conform de relevante EU verordeningen en de regels van het Ministerie van Landbouw, Natuur en Voedselkwaliteit (LNV).

De kenmerken van de LEADER aanpak zijn weergegeven in onderstaand figuur.



LEADER Hoogeland

Het Hoogeland kent een lange traditie op het gebied van regionale samenwerking. De regionale overheden (gemeenten, Provincie en waterschap) werken al jaren intensief samen in de Regioraad Noord-Groningen en de Stuurgroep Noord. Een gedeelte van het gebied heeft al geparticipeerd in het LEADER 2 programma. Met de LEADER gebieden Hoogeland en Lauwersland maakte vrijwel geheel Noord-Groningen deel uit van het LEADER+ programma. De nieuwe LAG Hoogeland is samengesteld uit leden van de twee bestaande LAG's, de opgebouwde expertise blijft zo beschikbaar voor de regio.

De gebiedspartijen hebben ervoor gekozen de begrenzing van het LEADER gebied samen te laten vallen met het werkgebied van de Regioraad Noord-Groningen en de Stuurgroep Noord, zo is optimale samenwerking mogelijk.

Het LEADER Actieplan Hoogeland 2007-2013 vormt een solide basis voor de ontwikkeling en uitvoering van een samenhangend programma. De looptijd van zes jaar garandeert een lange termijnnoriëntatie en voorkomt versnippering van middelen. De opgenomen doelstellingen en actielijnen vormen samen de kapstok waaraan verschillende projecten opgehangen kunnen worden.

Overeenkomstig de besluitvorming van GS zal de LEADER werkwijze gebruikt worden voor het realiseren van de doelstellingen met betrekking tot 'De leefkwaliteit op het platteland en diversificatie van de plattelandseconomie' (as 3 EU-POP). Daarnaast wordt de LEADER werkwijze, waar mogelijk, gebruikt om doelstellingen met betrekking tot 'Verbetering van het concurrentievermogen van de landbouw' (as 1 EU-POP) en 'Verbetering van het milieu en landschap op het platteland' (as 2 EU-POP) te realiseren.

Tevens zal een bijdrage geleverd worden aan de horizontale doelstellingen:

- Het verbeteren bestuurlijk draagvlak / bestuurlijke vernieuwing;
- Het mobiliseren van het eigen ontwikkelingspotentieel in het gebied.

Naast het realiseren van de doelstellingen uit het Actieplan zal de LEADER werkwijze ook worden toegepast in situaties waar op die wijze een meerwaarde is te realiseren.

De LEADER Actiegroep Hoogeland streeft naar een proces van co-productie met een maximale inbreng van betrokkenen bij de ontwikkeling en uitvoering van het project. Hierbij geldt dat samenhang scoort. Projecten die verschillende doelstellingen weten te combineren, krijgen de voorkeur boven projecten die sectoraal van opzet zijn. Om dit te bereiken zal samenwerking tussen alle relevante partijen, organisaties en instellingen worden gestimuleerd. Initiatieven en projectvoorstellen worden getoetst aan het Actieplan. Hierbij wordt nagegaan welke ondersteuning het meest geschikt is. Eveneens wordt gekeken naar mogelijkheden die andere EU programma's (bijvoorbeeld EFRO, ESF of INTERREG), maar ook nationale programma's als het Waddenfonds, bieden.

Met deze werkwijze levert de LEADER Actiegroep Hoogeland een bijdrage aan een structurele verbetering van de leefbaarheid en de versterking van de economie van Noord-Groningen.



Vaar- en wandelmogelijkheden in het Hoogeland

Relatie Regioprogramma - LEADER-programma

Langs diverse wegen werkt Noord-Groningen aan regionale ontwikkeling. Er is voor gekozen om de diverse beleidskaders en programma's zo optimaal mogelijk op elkaar af te stemmen. Ook bij de inzet van de diverse geldstromen wordt gestreefd naar maximale efficiency en effectiviteit. Dit is op onderstaande wijze georganiseerd.

De afgelopen jaren zijn er zowel op Rijks als Europees niveau een aantal zaken gewijzigd. In Nederland is een aantal verantwoordelijkheden met betrekking tot regionale ontwikkeling van het Rijk naar de Provincies overgeheveld. Om de realisering hiervan mogelijk te maken, is het Investeringsbudget Landelijk Gebied (ILG) gevormd. Via dit fonds komen budgetten van diverse departementen beschikbaar. De basis voor hiervoor wordt gevormd door de Wet Inrichting Landelijk Gebied (WILG)

Ook de Europese programma's voor de regionale ontwikkeling zijn gewijzigd. Het Europees Plattelandsontwikkelingsprogramma (EU-POP), LEADER en een groot aantal andere regelingen zijn opgegaan in integraal programma: in de wandelgangen EU-POP2 genoemd.

Om in te spelen op de gewijzigde verhouding tussen Rijk en Provincies, is het Programma Landelijk Gebied (PLG) opgesteld. Hierin wordt aangegeven hoe de Rijksdoelen zullen worden gerealiseerd.

In het PLG is tevens aangegeven hoe het EU-POP zal worden ingezet. Het LEADER Actieplan is nodig, omdat de inzet van deze middelen plaatsvindt onder verantwoordelijkheid van een LEADER Actiegroep. Hierin wordt met name het onderdeel sociaal-economische versterking nader uitgewerkt.

Het PLG en het LEADER Actieplan staan garant voor de basisfinanciering van de regionale ontwikkeling.

Voor de uitvoering van, een beperkt aantal, regionale opgaven uit het Provinciaal Omgevingsplan (POP) is in 2001 de Stuurgroep Noord is gevormd. Hierin werken de overheden samen op basis van een Regioprogramma en een Bestuursakkoord.

Tussen Stuurgroep en LEADER Actiegroep bestaat een intensieve samenwerking. Zowel het Regioprogramma als het Actieplan, hebben de visie van het Programma Landelijk Gebied als uitgangspunt.

Breed gedragen Actieplan

Het LEADER Actieplan Hoogeland is gebaseerd op de inbreng vanuit de regio. Door middel van de activiteiten van de Stuurgroep Noord en de LEADER programma's Hoogeland en Lauwersland bestaat een intensief contact met de organisaties, instellingen en bewoners. De input van deze partijen vormt de basis voor het Actieplan 2007-2013.

Zowel voor het opstellen van een brede, algemene gebiedsvisie, als bij de totstandkoming van een specifiek LEADER programma, is een brede vertegenwoordiging uit het gebied geconsulteerd. Hiervoor zijn tijdens het ontwikkelingstraject van PLG diverse bijeenkomsten georganiseerd om betrokkenen hun visie ten opzichte van het plan te laten geven. Voor het specifieke onderdeel sociaal-economische vitalisering zijn de voormalige LAG's Hoogeland en Lauwersland actief betrokken bij het opstellen van dit plan.

Voor het opstellen van het Actieplan is een schrijfgroep gevormd met daarin vertegenwoordigers van de LAG en de diverse overheden.

Het concept Actieplan is voorgelegd aan de LAG en Stuurgroep Noord en geaccordeerd op 10 mei 2007.

2. Analyse van het Hoogeland

2.1 Gebiedskarakteristiek van het Hoogeland

Het Hoogeland is een uniek en open landschap dat door de eeuwen heen sterk gevormd is door de aanwezigheid van water en waarbij voornamelijk de landbouw het landschap heeft gevormd en beheerd. De karakteristieke wierden, dijken en kwelders getuigen hiervan. Het LEADER gebied beslaat het noordelijke deel van de provincie Groningen en wordt begrensd door de Noordzee, de Waddenzee, de Eems-Dollard en het Lauwersmeer. Het Hoogeland bestaat uit acht gemeenten: Appingedam, Bedum, Ten Boer, Winsum, De Marne, Loppersum, Delfzijl en Eemsmond. Het gebied heeft een totale oppervlakte van 1341 km².

Het Hoogeland is bij uitstek een economisch sterke landbouwregio en drijft verder op het economisch kerngebied van de Eemsdelta (Eemshaven en Delfzijl) en de stad Groningen. De woonfunctie is een van de belangrijkste economische dragers voor het gebied.¹ Het MKB is economisch en sociaal van belang. Daarnaast draagt de toeristische sector in toenemende mate bij aan de economische ontwikkeling. Het Lauwersmeer en het wierdenlandschap zijn, landschappelijk gezien, bijzonder fraai en hebben als natuur- en recreatiegebied grote toeristische potentie.

De afstanden binnen het gebied zijn groot. De inwoners zijn voor werk en voorzieningen georiënteerd op de stad Groningen en de grotere kernen Delfzijl, Appingedam, Uithuizen, Leens, Loppersum en de gemeenten Winsum, Ten Boer, Lauwersoog en Bedum.

Het gebied is relatief dunbevolkt. Mede daardoor is het historische cultuurlandschap intact gebleven. Keerzijde hiervan is dat de economische ontwikkeling en de leefbaarheid enigszins is achtergebleven. Het uitgangspunt voor de ontwikkeling van het Hoogeland is daarom de behoefte aan meer economische dynamiek in het gebied. Deze dynamiek moet worden gebruikt voor en gecombineerd met de versterking van de kwaliteit van het landschap en om de leefbaarheid van het gebied te versterken.



Het open landschap

¹ Prof. Stijker RUG Groningen; Mw. Ida Terluin econoom LEI, mobiliteitscirkels woon-werken.

LEADER gebied Hoogeland



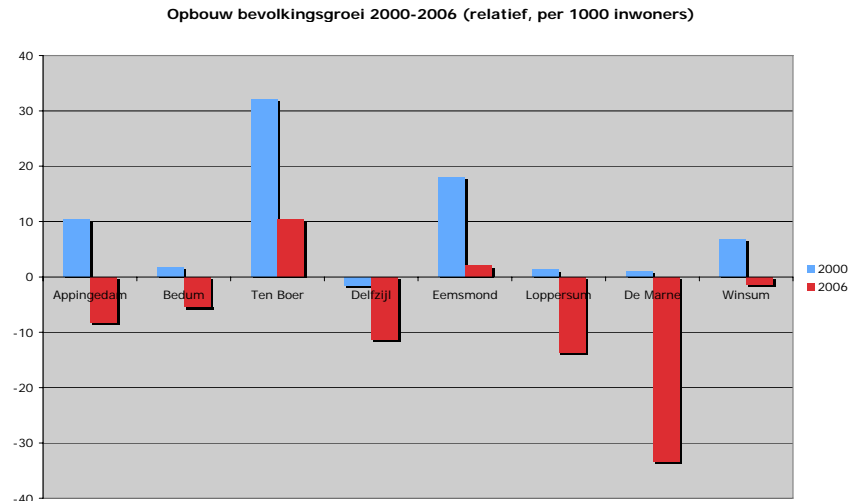
Rode lijn markeert het Hoogeland

2.1.1. Demografische en sociaal-culturele karakteristieken

Bevolking

In het LEADER gebied Hoogeland wonen 109.967 inwoners (peildatum 1 januari 2007). Het aantal inwoners in dit gebied is tussen 2000 en 2006 met 1687 (1,5%) licht gedaald. De verwachting is dat deze trend zich door zal zetten en dat hiermee het Hoogeland te maken krijgt met een aanzienlijke krimp.

In de gemeente Delfzijl daalde het aantal bewoners absoluut (-1341) en relatief (-4,6%) gezien het sterkst. Ook in de gemeenten Loppersum (-2,3%), Bedum (-2,2%), De Marne (-1,2%) en Appingedam (-0,95%) daalde het inwonertal. In Winsum, Eemsmond en Ten Boer nam het aantal inwoners in deze periode licht toe.



Het Hoogeland heeft vergeleken met de rest van Nederland een groter aandeel 65-plussers.² In Appingedam wonen relatief gezien de meeste ouderen (19,4%). In Ten Boer wonen procentueel gezien de minste ouderen (12,2%) en de meeste jongeren (28,1%). Het percentage inwoners tot 20 jaar ligt in Het Hoogeland een fractie hoger dan in Nederland en de provincie Groningen. De cijfers over de bevolkingsopbouw laten zien dat in de periode 2000-2007 de vergrijzing in het gebied doorzet. Het aandeel jongeren nam af met 5,8%, terwijl de groep 65-plussers in deze periode groeide met 8,1%. Veel jongeren verlaten het gebied om elders (hoger) onderwijs te volgen of werk en geschikte woonruimte te vinden.

Het aandeel vrouwen in de beroepsbevolking is, hoewel stijgend, met 40,3% laag ten opzichte van het landelijk gemiddelde (42,3%). Vrouwen zijn met 46,4% in vergelijking tot het landelijke cijfer (51,8%) minder sterk vertegenwoordigd bij het aantal niet-werkende werkzoekenden (NWW'ers).

Voorzieningen

Het Hoogeland kent een groot aantal kernen, waaronder veel gehuchten en buurtschappen die niet als complete dorpen beschouwd kunnen worden. Een dorp is compleet als er minimaal een basisschool, een huisarts, een winkel, een dorps huis en een aansluiting op het openbaar vervoer is. In het Hoogeland kunnen volgens deze definitie van de 177 kernen 106 (= 60%) als 'compleet' worden beschouwd. In alle gemeenten zijn meerdere basisscholen aanwezig.

² Het percentage inwoners boven de 65 jaar bedraagt in Noord-Groningen 16,0% (2007). In Nederland ligt dit op 14,5%, in de provincie Groningen op 14,9%.

Het voorzieningenniveau staat in de gehele regio onder druk. Hierdoor worden de dorpen meer en meer aangewezen op de voorzieningen in de grotere kernen, hetgeen versterkt wordt door een toenemende vergrijzing en krimp van de regio. Bij voldoende vervoersmogelijkheden (individueel en collectief, privé en openbaar) hoeft dit geen of nauwelijks een probleem te zijn. Met een teruglopend openbaar vervoersniveau ontstaan vooral problemen voor de groepen die geen beschikking hebben over een auto. Dat betreft vooral jongeren, ouderen en gehandicapten. Met name ouderen en gehandicapten kunnen door toenemende individualisering van de samenleving minder rekenen op hulp van burens en vrienden. Het belang van diensten (waaronder zorgverlening) aan huis neemt daardoor toe.

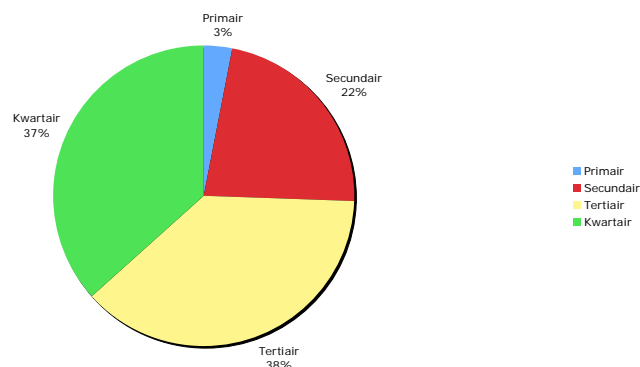
In diverse dorpen is een groot aantal verenigingen, op zeer uiteenlopende terreinen, actief. Veel dorpen hebben een vereniging van plaatselijk belang of een leefbaarheidgroep. Voor het sociale leven op het platteland vormt daarnaast het vrijwilligerswerk een belangrijke pijler. Veel verenigingen kampen met problemen door de afname van het aantal actieve vrijwilligers, met name onder jongeren.

2.1.2 Sociaal-economische karakteristieken

Werkgelegenheid

Het Hoogeland ligt wat werkgelegenheid betreft achter bij de landelijke cijfers. Het aandeel niet werkende werkzoekenden ligt in het gebied op 9,0% (Groningen: 10,8%, Nederland 7,5%). De meeste personen (37%) zijn werkzaam in de commerciële dienstverlening. Het aandeel werknemers in de tertiaire sector ligt wel lager dan het landelijke cijfer (47%). In Delfzijl werken relatief veel mensen in de delfstofwinning, industrie en bij nutsbedrijven. In De Marne is de meerderheid van de werkenden actief in de commerciële dienstverlening.

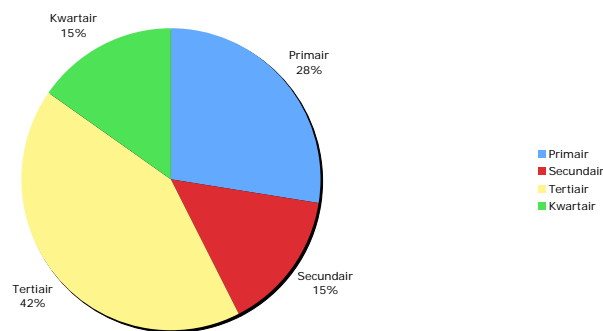
Banen van werknemers naar activiteit 2004 Noord-Groningen



Bedrijvigheid

Het Hoogeland heeft 5.010 bedrijfsvestigingen. Dit komt neer op 19,9% van alle bedrijven in de provincie Groningen. Het gemiddeld aantal bedrijfsvestigingen in de primaire sector (landbouw, bosbouw en visserij) is met 27,6% relatief gezien groter dan het landelijke cijfer (12,4%). De Marne (33,3%), Ten Boer (34,1%) en Loppersum (35,8%) hebben de hoogste percentages bedrijven in de primaire sector. Het Hoogeland loopt wat betreft bedrijfsvestigingen in vergelijking met het landelijk gemiddelde het meest achter in de commerciële dienstverlening (tertiaire sector). In Nederland ligt het aandeel vestigingen in deze sector op 56,0%, in het Hoogeland is dat gemiddeld 42,4%. Ten Boer kent met 33,8% het laagste cijfer. De cijfers laten zien dat een groot deel van de bedrijven in het Hoogeland gericht zijn op landbouw, bosbouw en visserij en dat de sector zakelijke dienstverlening achterblijft in vergelijking met de landelijke situatie.

Bedrijfsvestigingen naar economische activiteiten 2004 Noord-Groningen



Arbeidsparticipatie

De gemiddelde netto arbeidsparticipatie in het Hoogeland is 59,7% tegen 58,0% in Groningen en 63,2% in Nederland.³

Besteedbaar inkomen

Het gemiddeld besteedbaar inkomen bedroeg in het Hoogeland in 2003 € 11.000,-. Dit ligt onder het gemiddeld besteedbaar inkomen op provinciaal (€ 11.300,-) en landelijk niveau (€ 12.300,-). Het aantal huishoudens met een minimuminkomen ligt met 8% op het landelijk gemiddelde. In Eemsum en De Marne behoren respectievelijk 50,1 % en 48,6% van de huishoudens tot de categorie 'lage inkomens'. Landelijk ligt het gemiddelde met 40,0% aanmerkelijk lager.

³ De bruto participatiegraad betreft de gehele beroepsbevolking inclusief de werkzoekenden als percentage van de bevolking van 15 tot 65 jaar. De netto participatiegraad betreft alleen het werkende deel van de beroepsbevolking en wordt algemeen gezien als een belangrijke graadmeter voor de (werkgelegenheids)achterstand van het Noorden op de rest van Nederland.

Toerisme

In 2004 bedroeg het aantal overnachtingen in het Hoogeland 281.000. Dit is 15% van het totaal aantal overnachtingen in de provincie (1.869.000). De bezettingsgraad van verblijfsvoorzieningen is laag. De bezettingsgraad van campings ligt in het gebied beneden het provinciale gemiddelde. De populairste (dag)attracties in het gebied zijn de zeehondencreche in Pieterburen (175.000 bezoekers), De Theefabriek in Houwerzijl (50.000 bezoekers), het openluchtmuseum Hoogeland in Warffum (14.000 bezoekers) en de Menkemaborg in Uithuizen (25.000 bezoekers). De drukst bezochte evenementen in het Hoogeland in 2004 waren de Pinksterfeesten in Delfzijl met 130.000 bezoekers en de Damsterstadfeesten in Appingedam met 100.000 bezoekers. Vanuit de Eemshaven worden jaarlijks ruim driehonderdduizend toeristen vervoerd naar het Duitse Waddeneiland Borkum. Vanuit Lauwersoog worden ook jaarlijks 300.000 bezoekers vervoerd naar Schiermonikoog. Ook het Lauwersmeergebied trekt jaarlijks tienduizenden toeristen en natuurliefhebbers.



De Menkemaborg in Uithuizen

Landbouw

De landbouw is van oudsher de belangrijkste grondgebruiker in het Hoogeland. Ongeveer 50% van het totale oppervlakte in het gebied is in gebruik als agrarisch terrein. In 2005 telde het Hoogeland 1.191 agrarische bedrijven, waarvan de meeste (236) in de gemeente Eemsmond. Ten opzichte van het jaar 2000 waren er 119 bedrijven minder (-9%). Het aantal bedrijven met 50 tot 100 hectare en meer dan 100 hectare cultuurgrond nam daarentegen toe, respectievelijk met 3.0% en 17.0%. Het Hoogeland volgt hiermee de landelijke trend van toenemende schaalvergroting binnen de agrarische sector.

In het noordelijke deel van het gebied overheersen de akkerbouwbedrijven, in het zuidelijke deel zijn overwegend melkveehouderijen gevestigd. Rond Uithuizermeeden bevinden zich tuinbouwbedrijven. Het overgrote deel van de landbouwgrond is in gebruik als bouwland. De belangrijkste gewassen zijn (poot)aardappelen, granen en suikerbieten.

2.1.3 Fysiek–ruimtelijk

Natuur, landschap en water

Eeuwenlang hebben bewoners gestreden tegen en geprofiteerd van het water in deze regio. Dit heeft zijn sporen achtergelaten in het landschap van het Hoogeland. Er kan van zuid naar noord een driedeling in landschapstypen worden gemaakt. Het zuidelijke landschap is het open wierdenlandschap. Dit kenmerkt zich oorspronkelijk door kronkeligheid en daardoor onregelmatige verkaveling. Iets noordelijker ligt het dijkengebied. Dit gebied is planmatig gewonnen op de zee en wordt dan ook getypeerd door rechte verkavelingspatronen en moderne agrarische bebouwing. Het meest noordelijke gebied is het Waddengebied. Dit gebied is een uniek natuurgebied van internationale betekenis en vormt een belangrijk leefgebied voor zeehonden en vogelsoorten als ganzen, eenden, zwanen en steltlopers. Het nationaal park Lauwersmeer, op de grens van Groningen en Friesland, vormt een belangrijk onderdeel van het Waddengebied.

Deze drie gebiedstypen zijn drie fysieke verschijningsvormen van dezelfde ontstaansgeschiedenis van het Hoogeland en maken onlosmakelijk deel uit van het internationale Waddengebied. Door het gehele gebied kronkelen de maren, waterlopen die zijn ontstaan uit restanten van de kreken en geulen die door de voormalige kwelders liepen. De Wadden maken deel uit van de Ecologische Hoofdstructuur (EHS). Ook andere delen van het Hoogeland vallen binnen de EHS. Ten noorden van Appingedam ligt een belangrijk vogelweidegebied. Het vormt een onderdeel van de 'natte as' van de Ecologische Hoofdstructuur. Bijna 38% van de totale oppervlakte van het Hoogeland bestaat uit buitenwater. Dit percentage ligt zo hoog omdat de gemeenten Eemsmond en Delfzijl een deel van de Waddenzee binnen hun grenzen hebben.

Specifiek cultuurhistorische kenmerken van het Hoogeland zijn de wierden, borgen (adelswoningen), oude kerken (met een internationaal bekende orgelcultuur) en molens.



*Molen Goliath
in de
Eemshaven*

Verkeer en vervoer

Het Hoogeland wordt ontsloten door twee spoorlijnen. Eén lijn volgt het traject Groningen – Winsum- Warffum – Usquert – Uithuizen – Uithuizermeeden – Roodeschool, de andere spoorlijn loopt via Bedum – Stedum – Loppersum – Appingedam naar Delfzijl. De infrastructuur is voornamelijk georiënteerd op de stad Groningen. De belangrijkste verkeersaders zijn de N360 Groningen-Delfzijl, de N46 richting de Eemshaven, de N361 Groningen-Lauwersoog en de N363 Winsum-Spijk. Via een secundair wegennet worden de onderlinge dorpen met elkaar verbonden. In Noord-Groningen ontbreekt een goede Oost-West verbinding.

De gemeente Eemsmond heeft met de Eemshaven een internationale zeeverbinding. Er lopen lijndiensten richting Scandinavië en de Baltische staten. Vanuit Lauwersoog vetrekken dagelijks boten naar Schiermonnikoog.



Veerboot naar Schiermonnikoog

Occupatie

Het Hoogeland is voor Nederlandse begrippen met 135 inwoners per km² dunbevolkt (Nederland = 481 inwoners km²). De Marne (64) en Eemsmond (88) zijn de meest dunbevolkte gemeenten, Bedum (239) en Delfzijl (211) het dichtst bevolkt. Een groot deel van de 177 kernen heeft minder dan 1.000 inwoners.

2.2. Conclusies van Sterkte/Zwakte analyse

In het kader van het LEADER Actieplan zijn de sterke en zwakke kanten van het Hoogeland belicht en de kansen en bedreigingen voor het gebied benoemd. Dit is samengevat in een Sterkte/zwakte analyse (zie bijlage 2). De conclusies van deze analyse worden hieronder beknopt weergegeven en vormen de basis voor het LEADER Actieplan Hoogeland.

Sterk

Het Hoogeland is een aantrekkelijke omgeving voor mensen die rustig en landelijk willen wonen. Het gebied is groen en er is nauwelijks sprake van verkeersoverlast of criminaliteit. Het verenigingsleven is sterk ontwikkeld en de woningprijzen liggen relatief laag. Bovendien beschikt het Hoogeland over interessante en specifieke landschappelijke elementen die het gebied uniek maken. De internationaal bekende natuurgebieden De Wadden, Nationaal Park Lauwersmeer en de Dollard dragen daaraan bij. Ook de aanwezigheid van streekspecifieke cultuurhistorische elementen (zoals borgen, kerken,

molens, schansen, karakteristieke dorpen en wierden) en culturele evenementen (zoals Roakeldais en Delfsail) maken het Hoogeland aantrekkelijk voor inwoners én toeristen.

Op economisch vlak heerst voor de landbouwsector een goed klimaat. Er is een lage ziektedruk en er zijn geschikte gronden. Maar ook voor andersoortige bedrijven zijn er genoeg bedrijventerreinen beschikbaar, vooral in de gemeente Eemsmond. De grondprijs is laag en het aanbod gemotiveerde arbeidskrachten is groot. Doordat er goede auto- en treinverbindingen zijn met de provincie, de Randstad, Friesland en de rest van Nederland en er een lage verkeersdruk bestaat, is het Hoogeland goed bereikbaar.

Zwak

Zwakke punten van het Hoogeland zijn de ligging ten opzichte van de economische zwaartepunten van Europa, de eenzijdigheid binnen de landbouw, werkloosheid onder laagopgeleiden, weinig werkgelegenheid voor hoogopgeleiden, een broze economische structuur, gebrekkig openbaar vervoer en onvoldoende voorzieningen in dorpen. Hierdoor zullen bepaalde bevolkingsgroepen (bijvoorbeeld ouderen, hoogopgeleiden) wegtrekken uit het gebied. Vraag en aanbod van werkgelegenheid en faciliteiten zijn slecht op elkaar afgestemd. Ook de vergrijzing van de regio is voor de leefbaarheid negatief.

Ook de toeristische infrastructuur is zwak in het Hoogeland: het aanbod en niveau van de aanwezige recreatieve en toeristische voorzieningen zijn goed te noemen. Het gebied heeft een nauwelijks ontwikkeld toeristisch imago. Oorzaken hiervan kunnen gezocht worden in de lage waardering van grootschalig open landschap en het gebrek aan trots voor de eigen regio. Ten slotte ontbreekt de afstemming van toeristisch recreatieve ondernemers onderling en met hun collega's in Friesland en Duitsland.

Kans

Kansen voor het noordelijk deel van Groningen liggen voornamelijk in de versterking van cultuurhistorische en landschappelijke waarde van het gebied. Dit kan het woon- en leefklimaat versterken en het gebied een sociaal economische impuls geven. Maren, wierden, dorpen, borgen en kerken maken het gebied uniek en hebben een toeristische potentie. Meer toeristen zullen een bezoek brengen aan het gebied als de toeristische infrastructuur en de presentatie van de cultuurhistorische elementen verbeterd worden. Daarnaast kan door de ontwikkeling van een routenetwerk voor varen, fietsen en wandelen, in een belangrijke behoefte worden voorzien. Regiomarketing kan zorgen voor een imagoverbetering van het gebied, zowel bij inwoners als bij toeristen. Ook biedt functieverandering van voormalige (agrarische) bedrijfsgebouwen kansen voor nieuwe bedrijvigheid in en rond dorpen.



Benutten van cultuurhistorie in het Hoogeland

Het Hoogeland ligt relatief ver verwijderd van de economische zwaartepunten, maar door de toepassing van ICT kunnen afstanden makkelijker worden overbrugd. Het gebied heeft mogelijkheden voor het aantrekken van nieuwe en kleinschalige bedrijvigheid die gebruik maken van de nieuwe communicatietechnologie. De digitale mogelijkheden kunnen ook aangewend worden voor de stimulatie van woon-werk combinaties. Daarnaast zullen nieuwe perspectieven ontstaan door het stimuleren van het MKB, het verhogen van het opleidingsniveau en het aantrekken van nieuwe bedrijven (bijvoorbeeld op gebied van detachering, streekproducten en 'wellness').

Op landbouwgebied liggen kansen op het terrein van het verbeteren van de concurrentiepositie van de landbouwsector: de eeuwenlange opgebouwde kennis op het gebied van landbouw moet worden benut en uitgebuit. De landbouwbedrijven kunnen worden gestimuleerd tot het doen van innoverende investeringen, het ontwikkelen van ketenbeheer, het ontwikkelen van nieuwe vormen van gemengde bedrijven, het toepassen van precisielandbouw of tot het uitbreiden van hun bedrijfsactiviteiten in andere sectoren, zoals landschapsbeheer, recreatie en toerisme. Voorbeelden hiervan zijn kamperen bij de boer, zorgboerderijen en de productie en verkoop van streekproducten.

Het feit dat de belangstelling voor natuurbeleving groeit, kan een grote kans zijn voor de 'vernieuwing' van de agrarische sector. De boer fungeert als landschapsproducent in een bijzonder natuurgebied. Gezocht kan worden naar mogelijkheden voor duurzame landbouw in combinatie met landschappelijke elementen en alternatieve energiebronnen. Ook het thema water biedt kansen voor het Hoogeland: voor wonen, recreatie en werken.



Zorgboerderij in Noordwolde

Het ontspannen wonen in het Hoogeland, in een rustig, ruim en groen gebied, sluit aan bij de toenemende belangstelling voor wonen op het platteland. De aantrekkingskracht van het gebied kan verbeterd worden door een vraaggestuurd woningbouwbeleid toe te passen. De toegenomen mobiliteit en ICT-mogelijkheden bieden een kans voor het suburbane gebied. Het voorzieningenniveau in de regio is nog relatief laag, maar ook op dat vlak biedt de ICT wellicht uitkomst. Vraag en aanbod van voorzieningen kunnen met behulp van nieuwe technieken beter op elkaar afgestemd worden.

Bedreiging

De aanscherping van Europese regelgeving, afname van landbouwsubsidies en groeiende (buitenlandse) concurrentie, maakt het bedrijven van landbouw moeilijker. Er bestaat een dreiging van verval en het verdwijnen van deze sector in de regio. Niet alleen in de landbouw maar ook in de industriële sector zijn minder arbeidskrachten nodig. Hierdoor daalt de werkgelegenheid in het Hoogeland. Als gevolg hiervan neemt de economische achterstand ten opzichte van de rest van Nederland toe.

Door onvoldoende hogere opleidingsmogelijkheden en het moeilijk verkrijgen van hoogwaardige arbeid in de regio bestaat een reële kans dat een gedeelte van jongeren en hoogopgeleiden wegtrekt naar stedelijke gebieden. Andere bevolkingsgroepen (bijvoorbeeld ouderen en gezinnen) zullen het gebied verlaten vanwege het geringe aanbod van openbaar vervoer en het gebrek aan voorzieningen.

Ook de natuur kent gevaren: milieuvervuiling, intensivering van het verkeer en de inname van grond voor andere doeleinden (zoals woningbouw en bedrijventerreinen), maken het Hoogeland een kwetsbaar gebied.

Op toeristisch gebied liggen de concurrenten op loer. Het feit dat de hedendaagse consument onbekend is met de toeristische elementen en voorzieningen in het Hoogeland, maakt dat zij eerder een andere bestemming (in binnen- of buitenland) kiest.

Als gevolg van schaalvergroting en het verdwijnen van de agrarische sector, dreigt de regio zijn (agrarische) identiteit te verliezen. Het aantal vrijwilligers neemt af, de sociale cohesie brokkelt af, de bevolking vergrijsst en veel (jonge) inwoners trekken naar steden of de Randstad.



Landbouw in het Hoogeland

3. Ontwikkelingsstrategie

De LAG Hoogeland heeft zich bij het vaststellen van thema's voor het Actieplan laten leiden door de resultaten van de SWOT-analyse. Uit deze analyse komt duidelijk naar voren dat het Hoogeland een gebied is waar problemen op sociaal-economisch gebied domineren (broze economische structuur, vergrijzende bevolking, kwetsbare landbouw, eenzijdige werkgelegenheid en lage arbeidsparticipatie - vooral bij vrouwen - gekoppeld aan een afbrokkelend voorzieningenniveau).

Hierdoor staat de leefbaarheid in het gebied onder druk. Mogelijkheden om de leefbaarheid te verbeteren liggen met name in het benutten van de kansen van het gebied en de optimalisering van de sterke kanten. Natuur, cultuurhistorie en landschap zijn belangrijke basiswaarden. Datgene wat eigen en waardevol is, moet behouden en versterkt worden. Bewoners en bezoekers kunnen kennis maken met de positieve aspecten van de regio, dit kan het woon- en leefklimaat verbeteren en sociale en economische ontwikkelingen in de regio stimuleren.

De LAG Hoogeland richt het Actieplan op sociaal-economische impulsen voor het gebied als geheel en op het verbeteren van de leefbaarheid van de kernen, waarbij aan handhaving en versterking van karakteristieken als ruimte, rust en landschap grote waarde wordt gehecht. Daarom kiest de LAG Hoogeland voor een ontwikkelingsstrategie rond een viertal thema's, namelijk:

- Landbouw en landschap
- Leefbaarheid en plattelandseconomie
- Identiteit, cultuur en toerisme
- Samenwerking en netwerken

Per thema zijn, indicatief, enkele actielijnen aangegeven. Er wordt nadrukkelijk gestreefd naar synergie tussen deze thema's, zowel op doelstelling als op projectniveau. Onderlinge synergie biedt meerwaarde, waardoor de LEADER Actiegroep Hoogeland haar toekomstige functies optimaal en duurzaam kan vervullen. Een integrale benadering, waarbij verschillende actielijnen en thema's in projecten samen komen, krijgt daarom prioriteit.

3.1 Landbouw en landschap

De landbouw is een belangrijke factor in de kwaliteit van natuur en landschap. Een ondernemend platteland dat de stedelingen haar diensten en producten aanbiedt, is essentieel voor de leefbaarheid. Onontbeerlijk daarbij is dat het platteland een multifunctioneel karakter behoudt of krijgt. Het is dan ook van belang de concurrentiekracht van de landbouw te versterken, om ook in de toekomst deze schragende rol te kunnen vervullen. Hiervoor worden pilots en innovatieve projecten, die de ontwikkeling van de landbouw en van natuur en landschap in onderlinge harmonie bewerkstelligen, gestimuleerd. De actielijnen zijn:

- stimulering verbreding landbouw, (nieuwe teelten, streekproducten, agrotourisme);
- stimulering samenhang (niet-) agrarische activiteiten;
- ontwikkeling natuur-, landschaps- en cultuurhistorische elementen
- stimuleren duurzame energie;
- stimulering innovatieve landbouw;
- stimuleren van (oorspronkelijke) erfbeplanting rondom o.a. boerderijen.

3.2 Leefbaarheid en diversificatie economie en kernen

Het Hoogeland heeft een gevarieerd landschap. Wierdedorpen, maren, industrieel erfgoed, natuurgebieden en economische kerngebieden wisselen elkaar af in deze grootschalige, vooral door de landbouw beheerste, regio. Het Hoogeland is een prettig gebied om te wonen, te werken en te recreëren. Voorwaarde hiervoor is een verbetering van de leefbaarheid en versterking en diversificatie van de plattelandseconomie. Daartoe worden activiteiten gestimuleerd die bijdragen aan duurzame verbetering door vernieuwende concepten, combinaties of aanpak. De actielijnen zijn:

- verbetering basisvoorzieningen in dorpen (dorpshuizen, multifunctionele centra);
- stimulering innovatieve concepten (woonzorg, elektronische dienstverlening);
- Ontwikkelen en realiseren dorpsontwikkelingsplannen;
- Ondersteuning micro-ondernemingen;
- bevorderen sociale samenhang;
- verbinding dorp en buitengebied (dorpsommetjes).



Speeltuin in Obergum

3.3 Identiteit, cultuur en toerisme

Het Hoogeland is een gebied met een rijke historie (wierden, borgen, industrie) en een unieke identiteit. Om de vitaliteit van het Hoogeland blijvend te vergroten, is het noodzakelijk dat de bevolking zich bewust wordt van de historie en de identiteit van het gebied. Deze kwaliteiten vormen de basis voor de sociaal economische ontwikkeling van de streek. Omdat dit te bevorderen worden activiteiten gestimuleerd die bijdragen aan een versterking van de identiteit en cultuurbeleving en daaraan gekoppeld de ontwikkeling van het toerisme. De actielijnen zijn:

- Ontwikkelen initiatieven ter ondersteuning van de identiteit;
- bevorderen toeristische activiteiten;
- versterken PR en regiomarketing.
- Instandhouding en opwaardering streekerfgoed;
- Realiseren van toeristische infrastructuur;

3.4. Samenwerking en netwerken

Samenwerking staat centraal in de LEADER werkwijze. In de eerste plaats draait het om samenwerking binnen het gebied en tussen de leden van de LEADER Actiegroep. Verschillende personen, sectoren, instellingen en organisaties zullen gestimuleerd worden gezamenlijk projecten te ontwikkelen en uit te voeren. Hierbij zal steeds de mogelijke meerwaarde in het oog worden gehouden. Het is immers niet zo dat een groter aantal partners per definitie tot een beter project leidt: het kan bijvoorbeeld ook stroperigheid of ondoorzichtigheid tot gevolg hebben.

Belangrijk in het LEADER programma is het aspect samenwerking tussen plattelandsgebieden. Dit kunnen gebieden in Nederland betreffen (interterritoriaal), maar ook regio's in andere landen (transnationaal). Samenwerken kent duidelijke voordelen, zo kunnen gebieden gezamenlijk een kritische massa vormen die soms noodzakelijk is voor de levensvatbaarheid van een project. Daarnaast kan samenwerking tussen gebieden gericht zijn op complementariteit (elkaar aanvullen, uitwisselen van kennis, samen invloed uitoefenen). Samen staan LEADER gebieden sterker bij het zoeken naar oplossingen voor gemeenschappelijke problemen, bijvoorbeeld in de agrarische sector of de relatie tussen de verschillende functies in het landelijk gebied.

Het doel van de coöperatie is zowel kennisuitwisseling, als het uitvoeren van gemeenschappelijke projecten, waardoor een bijdrage wordt geleverd aan de realisatie van het LEADER programma.

Voorop staat dat de betreffende activiteiten in het actieplan passen bij, en dus een bijdrage leveren aan, de gestelde doelen. Het gaat hierbij deels om voortzetting van lopende activiteiten.

Regionale samenwerking

Lauwersland

In het kader van het LEADER programma Lauwersland is flink geïnvesteerd in de ontwikkeling en uitvoering van plannen rond het Lauwersmeergebied. Er bestaan diverse mogelijkheden om deze Fries-Groninger projecten te continueren. Belangrijke thema's rond de ontwikkelingen in het Lauwersland zijn toerisme, natuur en landschap. In het kader van dit actieplan wordt gestreefd naar versterking van de samenwerking rond de genoemde thema's en het realiseren van projecten.

Wadden

In het Waddengebied lopen diverse projecten (bijvoorbeeld Internationalisering Waddenproducten en toeristische activiteiten) die in het komende programma LEADER gecontinueerd zullen worden. Deze activiteiten worden (deels) uitgevoerd met de steun van de Provincies Fryslân en Noord-Holland, maar ook regio's langs de Duitse en Deense kust zijn betrokken. Met name activiteiten rond productontwikkeling, –vermarketing, realisatie van arrangementen en ontwikkeling van de toeristische sector worden gestimuleerd.

In het binnendijkse Waddengebied (exclusief havens en industrieterreinen) liggen aanknopingspunten voor Waddenprojecten. Deze hebben vooral betrekking op het (snij)punt van leefbaarheid, plattelandseconomie, landschap, cultureel erfgoed, (vaar)recreatie en toerisme.

Om kansrijke projecten te ontwikkelen wordt actief samengewerkt tussen diverse natuur-landschap- en erfgoedorganisaties. De LAG Hoogeland ziet kansen om dit netwerk te benutten voor de ontwikkeling van projecten op het gebied van leefbaarheid en innovatie.

Onderwijs en educatie

In het kader van het Actieplan zijn de volgende rollen van het onderwijs van belang:

- bijdragen leveren aan de initiëring en het opzetten van nieuwe projecten door het doen van vooronderzoek, vergaren van projectinformatie, ontwerpen van oplossingen en evalueren. Deze rol is in de eerste plaats weggelegd voor universiteiten en hogescholen;
- ondersteunen van de uitvoering van projecten door scholen van middenkader en uitvoerders: een rol voor AOC's en ROC's;
- verbreding van informatie, kennismaking met nieuwe producten en projectresultaten, verkrijgen van interesse en betrokkenheid in brede lagen van de bevolking: een rol voor het basis- en voortgezet onderwijs.

Een mooi voorbeeld van de rol die onderwijs kan spelen is de Werkplaats Plattelandsvernieuwing in Annerveenschekanaal. Deze werkplaats fungeert als ontmoetingsplaats, werkatelier en kennisnetwerk voor professionals, studenten, docenten en andere belanghebbenden die zich willen inzetten voor vraagstukken en uitdagingen rond het platteland. Een ander voorbeeld is 'Value in the Valley' in Groningen, waarin VO, MBO, HBO en het regionale bedrijfsleven (Gasunie, NAM, Stork) samenwerken aan innovatieve oplossingen voor de toekomst op het gebied van duurzame energie. Beide voorbeelden ondersteunen het ontstaan van een sterke, innovatieve regio waarin zeer uiteenlopende partners intensief samenwerken en profiteren van elkaars kwaliteiten.

Landbouw

Binnen de sector landbouw is de afgelopen jaren ervaring opgedaan met samenwerkingsprojecten rond precisielandbouw. Samen met Duitsland en Ierland is gezocht naar een nieuwe impuls voor het traditionele gewas koolzaad. Er zal sterk worden ingezet op samenwerkingsprojecten binnen de landbouw sector.

Dag van de Regio / Hoogeland op de kaart

Sinds enkele jaren wordt in Oost-Groningen de Dag van de Regio georganiseerd. Dit evenement speelt een belangrijke rol in de promotie van de regio voor zowel voor de bewoners als bezoekers. De Dag van de Regio vormt een draagvlak voor activiteiten die van belang zijn voor regionale ontwikkeling. Daarnaast wordt samengewerkt met organisatie van de Tag der Regionen in Duitsland. In navolging van Oost-Groningen zal ook in het Hoogeland een Dag van de Regio worden georganiseerd. In het Hoogeland bestaat op dit moment het initiatief 'Hoogeland op de kaart' dat een belangrijke bijdrage kan leveren aan het ontwikkelen van een Dag van de Regio in het Hoogeland.



Dag van de Regio

Damsterdiepgebied

In het Damsterdiepgebied wordt intensief gewerkt aan de uitvoering van de Damsterdiepvisie. Deze visie richt zich op het versterken van de toeristisch-recreatieve mogelijkheden van het Damsterdiepgebied. Als basis hiervoor dienen de cultuurhistorische waarden. Het Damsterdiep is het centrale element waaromheen samenwerking tussen overheden, maatschappelijke organisaties, bedrijfsleven en burgers wordt gerealiseerd. LEADER Hoogeland wil projecten en initiatieven ondersteunen die bijdragen aan de uitvoering van de Damsterdiepvisie. Het betreft met name initiatieven gericht op versterking van de toeristisch-recreatieve structuur van het gebied, het herstellen van cultuurhistorische waarden en het ondersteunen van lokale actoren om daarmee het sociaal kapitaal van het gebied te versterken.

Samenwerking Eemsdelta

De gemeenten Appingedam, Delfzijl, Eemsum en Loppersum werken met Groningen Seaports, Bedrijvenpark Fivelpoort, de NOM en de Provincie Groningen samen in de Eemsdelta. Het gaat hier om de industrie- en bedrijventerreinen in deze vier gemeenten. Hieronder vallen de Eemshaven, de industrie- en havencomplexen te Delfzijl en Bedrijvenpark Fivelpoort. Samen met het bedrijfsleven ontwikkelt de regio zich steeds verder en wordt zij de Mainport van Noord Nederland.

Deze vorm van samenwerking biedt het bedrijfsleven in de regio uitstekende kansen, voor zowel vestiging als doorgroeimogelijkheden. Maar ook worden gezamenlijk projecten opgezet. Of het nu gaat om regiomarketing, samenwerking met de Duitse havens aan de andere zijde van de Eems, of het aanleggen van een glasvezelring: er wordt samen opgetrokken.

Voorts werken de gemeenten Appingedam, Delfzijl en Loppersum in Eemsdeltaverband samen aan stads- en dorpsontwikkeling. Het zwaartepunt ligt bij de ontwikkeling van de stedelijke kern Appingedam-Delfzijl en vanuit daar de relatie met het omliggende plattelandsg gebied. De belangrijkste thema's zijn: wonen, voorzieningen en leefbaarheid.

Internationale Samenwerking

PromEUregion

In LEADER verband bestaan reeds geruime tijd contacten met het departement Aude in Zuid-Frankrijk. De daar ontwikkelde aanpak rond regionale producten, regiomarketing, territoriale keurmerken en regionale ontwikkeling in het algemeen is zeer inspirerend. De activiteiten die de afgelopen jaren samen met Aude zijn ontwikkeld, zijn opgenomen in het project PromEUregion. Hierin werken diverse Europese regio's samen aan productontwikkeling, vermarkting etcetera. De organisatie van een 'Dag van de Regio' in de diverse regio's zal in het kader hiervan worden gestimuleerd. Het LEADER gebied Hoogeland maakt hier onderdeel van uit.

Samenwerking Duitsland

Verschillende organisaties initiëren een breed scala aan initiatieven plaats om de regio Noord-Groningen te promoten en beter op de (inter)nationale kaart te zetten. In het kader van effectiviteit en herkenbaarheid wil de regio Noord haar promotie-inspanningen professionaliseren. Een inspirerend voorbeeld daarvoor is de regio Ost-Friesland. Hier zijn ze er in geslaagd om Ost-Friesland als 'merk' te ontwikkelen en in de markt te zetten. Samenwerking met het bestaande samenwerkingsverband Eems-Dollard-Regio (EDR) biedt dus voor het Hoogeland mogelijkheden. De basis is een eenduidige huisstijl voor de verschillende promotiematerialen. Diverse maatschappelijke sectoren gebruiken vervolgens deze huisstijl om hun producten te vermarkten. Hierdoor is de productie van materialen goedkoper, maar vooral ook effectiever als het gaat om het trekken van toeristen, inwoners en werknemers naar het gebied. Ten slotte draagt het bij aan een betere en intensievere samenwerking tussen verschillende organisaties, het bedrijfsleven en overheden. LEADER Hoogeland stimuleert een dergelijke aanpak voor Noord-Groningen.

Europa

De LAG Hoogeland neemt actief deel aan het Europese Leadernetwerk.

Nationale samenwerking

Nationaal netwerk

LEADER Hoogeland neemt actief deel aan het nationaal netwerk plattelandsontwikkeling. Hierbij is ook een groot aantal niet LEADER gebieden betrokken. Het doel van dit nationaal netwerk is het bevorderen van de uitwisseling van ervaringen en informatie en het ontplooiën van samenwerkingsverbanden. Dit draagt bij aan de vorming van expertise rond regionale ontwikkeling.

De volgende actielijnen zijn geformuleerd om de samenwerking te bevorderen:

- versterking regionale samenwerking en netwerken;
- intensivering landelijke samenwerking;
- ondersteuning internationale samenwerking.

De vier thema's hieronder kort samengevat met de actielijnen;

Thema	Actielijnen
1. Landbouw en landschap	1.1 stimuleren verbreding landbouw
	1.2 stimuleren samenhang (niet)-agrarische activiteiten
	1.3 ontwikkeling natuur- landschaps- en cultuurhistorische elementen
	1.4 stimuleren duurzame energie
	1.5 stimuleren innovatieve landbouw
	1.6 stimuleren erfbeplanting
2. Leefbaarheid en economie	2.1 verbeteren basisvoorzieningen in dorpen
	2.2 stimuleren innovatieve concepten
	2.3 realiseren dorpsontwikkelingsplannen
	2.4 ondersteuning micro-ondernemingen
	2.5 bevorderen sociale samenhang
	2.6 verbinding dorp en buitengebied
3. Identiteit, cultuur en toerisme	3.1 ontwikkelen identiteit
	3.2 versterken PR en regiomarketing
	3.3 benutten streekerfgoed
	3.4 bevorderen toerisme
	3.5 verbeteren toeristische infrastructuur
4. Samenwerking en netwerken	4.1 regionale samenwerking
	4.2 nationale samenwerking
	4.3 internationale samenwerking

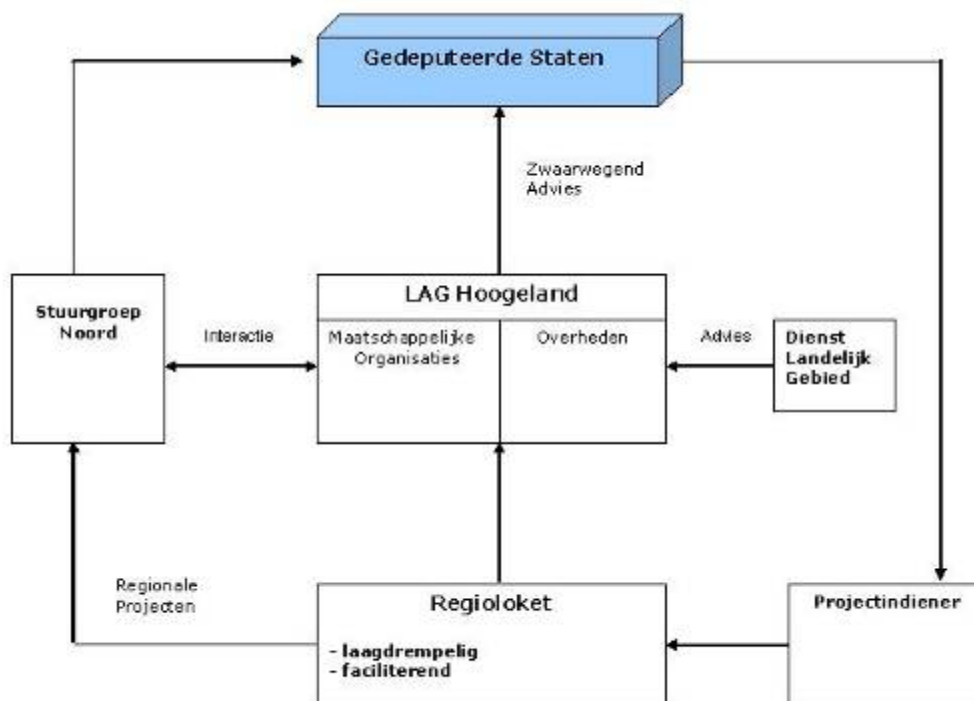


Stimuleren van jeugd

4. Organisatie en werkwijze LAG

De LEADER Actiegroep Hoogeland werkt nauw samen met de Stuurgroep Noord. In deze Stuurgroep werken de acht gemeenten, het waterschap en de Provincie samen. Over projecten die uitgevoerd worden in het kader van het LEADER Actieplan geeft de LAG zwaarwegende adviezen aan Gedeputeerde Staten (GS). De LAG zal met betrekking tot de regionale ontwikkeling, mede richting de Stuurgroep Noord, een adviserende rol vervullen. De LAG is in principe uitvoerend, beleidsvorming is een van de taak van de Stuurgroep Noord. De LAG informeert de Stuurgroep Noord over de voortgang van het LEADER Actieplan. Uitgangspunten bij de organisatie van het programma zijn een efficiënte en slagvaardige structuur, geen onnodige overlegverbanden, en een EU bestendige organisatie. De programmamanager Landelijk Gebied zorgt voor een optimale organisatie van activiteiten gericht op verwerving, besluitvorming en de uitvoering van projecten.

In onderstaand schema is de organisatie weergegeven:



Taken en samenstelling van de LAG

De belangrijkste taken van de LAG zijn:

- Opstellen en uitvoeren Actieplan
- Beoordelen of projecten voldoen aan de gestelde voorwaarden
- Toetsen of projecten passen binnen het Actieplan
- Beoordeling projecten en opstellen zwaarwegend advies aan de Provincie (GS)
- Stimuleren van projectontwikkeling
- Het nakomen van verplichtingen inzake voorlichting en publiciteit
- Het verzorgen van inhoudelijke en financiële rapportages (stuurgroep, GS en Comité van toezicht)

Bij de LEADER werkwijze is het van belang dat er een goed functionerend partnerschap bestaat tussen publieke en private partijen. Overeenkomstig de gestelde voorwaarden zal de LAG Hoogeland voor minimaal de helft bestaan uit maatschappelijke vertegenwoordigers (bedrijfsleven, jongeren, landbouw, plaatselijk belang, cultuur).

De overige leden worden geleverd door de diverse overheden. De LAG staat onder voorzitterschap van een gemeentelijke vertegenwoordiger.

Voor de samenstelling van de LAG Hoogeland wordt verwezen naar de bijlage 1.

Regioloket Noord

Voor een goede afstemming van de regionale initiatieven en het vergroten van de betrokkenheid van lokale actoren bij de uitvoering (versterken bottom-up inbreng), speelt het regioloket Noord een belangrijke rol.

Initiatiefnemers van projecten kunnen bij het regioloket terecht voor

- advies
- doorverwijzing naar experts, financieringsbronnen en dergelijke
- eerste toets op haalbaarheid
- faciliteren van projectontwikkeling
- financiering kleine initiatieven

In het loket wordt samengewerkt tussen de provincie (programmamanager Landelijk Gebied), LEADER projectbureau, vertegenwoordigers van de overheden en andere relevante partijen.

Het regioloket werkt:

- klantgericht
- resultaatgericht
- samenwerkingsgericht

Selectie projecten

De LEADER Actiegroep Hoogeland is verantwoordelijk voor de selectie en goedkeuring van projecten. De programmamanager Landelijk Gebied zorgt voor een optimale organisatie van activiteiten gericht op verwerving, besluitvorming en de uitvoering van projecten.

Bij het selecteren worden de volgende criteria en randvoorwaarden gehanteerd:

- Het initiatief past binnen het Actieplan;
- Het initiatief kan niet via een beter geschikt programma worden gerealiseerd.

De volgende criteria gelden voor elk project:

- Het heeft een innovatief karakter. Innovatief wil zeggen dat de aanpak of het resultaat van het project nieuw is voor de regio.
- Het project wordt aangepakt middels coproductie, degenen op wie het project is gericht zijn bij de ontwikkeling en uitvoering betrokken.
- Het project heeft een voorbeeldfunctie voor andere gebieden of groepen.
- De gevolgde werkwijze is overdraagbaar.
- De ondersteuning van personen of ondernemingen voldoet aan de EU regelgeving.
- Er dient helderheid te bestaan over de wijze van monitoren: bepalen van de nulsituatie, van de taakstelling en indicatoren en de wijze van metingen en afrekening.

Initiatieven krijgen voorrang bij uitvoering indien

- ze bijdragen aan een duurzame ontwikkeling van het LEADER gebied. Onder duurzaamheid wordt in dit verband een situatie verstaan die voorziet in de behoeften van de huidige generatie, zonder daarmee de behoeften van toekomstige generaties in gevaar te brengen. Daarbij heeft duurzaamheid zowel betrekking op economische, sociale als ecologische (milieu-) aspecten. Het voornaamste doel is deze drie invalshoeken met elkaar in verband te brengen, zodat deze elkaar onderling versterken.
- het integrale projecten betreft waarbij samenwerken voorop staat. Essentieel is dat vanaf het initiatief voor een project wordt gestreefd naar 'win-win' situaties.

Monitoren

Aangesloten wordt bij de monitoringsystematiek die Provincie en Dienst Landelijk Gebied (DLG) met elkaar overgekomen zijn. Drie keer per jaar rapporteert DLG over de voortgang van het gehele Programma Landelijk Gebied, waar POP-Leader onderdeel van is. Eenmaal per jaar wordt een jaarrapportage opgesteld ten behoeve van het Rijk en Provinciale Staten. Hierin wordt tevens een doorkijk gegeven naar de resterende programmaperiode. Uit de jaarrapportages kunnen bestuurlijke bespreekpunten voortkomen.

Tussen de Provincie en het Rijk is afgesproken dat halverwege de programmaperiode een evaluatie plaatsvindt. De Provincie Groningen heeft aangekondigd de stand van zaken rond uitvoering POP-LEADER per 1 januari 2010 te meten aan de hand van objectieve criteria.

Communicatie

In het kader van het LEADER programma is interne en externe communicatie van groot belang. Gezien de aard van het programma is het echter onmogelijk om een gedetailleerd communicatieplan op te stellen. Daarom zal de LAG jaarlijks een communicatieprogramma opstellen. Hieronder worden een aantal uitgangspunten aangegeven.

De communicatie met de bewoners van de regio speelt een centrale rol bij de uitvoering van het LEADER programma. De LAG hecht grote waarde aan een actieve inbreng vanuit het gebied. Deze inbreng zal worden gestimuleerd en er zal ruimte voor worden geboden.

Internet is een belangrijk medium om informatie beschikbaar te stellen over het programma. De LAG Hoogeland wil gebruik maken van de reeds bestaande internetsite www.hoogeland.org. Deze site is door middel van regionale samenwerking tot stand gekomen in de vorige LEADER periode en kan goed dienen voor de nieuwe LAG Hoogeland. Ook via publicaties in dorpenkranten en huis-aan-huis bladen kan informatie verspreid worden. Daarnaast zullen de regionale kranten, radio en tv maximaal worden ingezet. Ten slotte kan de nieuwsbrief van de VGD een middel zijn om zaken onder de aandacht te brengen. De LAG zal na iedere vergadering een persbericht laten verschijnen.

Aangezien de LAG verantwoordelijk is voor de promotie en publiciteit rond het LEADER Actieplan, wordt de publiciteit rond projecten centraal aangestuurd vanuit het projectbureau. Op deze manier wordt eveneens de herkenbaarheid gestimuleerd.

Een optimale interne communicatie is een essentiële voorwaarde voor een goed functionerend programma. De communicatie binnen de LAG wordt, door het gebruik van ICT, op een innovatieve manier opgezet. Er zal een intranet worden ontwikkeld voor het verspreiden en behandelen van informatie en de benodigde stukken. Voordelen hiervan zijn onder meer een grotere interactie tussen de leden van de LAG, een grotere snelheid en hogere actualiteit van informatievoorziening.

Ook bij de communicatie tussen projectleiders / uitvoerders, overheden en andere betrokkenen, tussen overheden onderling zullen geschikte ICT technieken worden ingezet. Doel hiervan is het elkaar optimaal informeren en stimuleren.

De bekendheid van LEADER en de kansen die het programma biedt, zullen binnen de overheden en andere betrokken instellingen worden gestimuleerd. Het programmamanagement en de projectuitvoerders zijn verantwoordelijk voor een goede communicatie richting gemeenten en organisaties.

Verplichtingen voor promotie en publiciteit aan de Europese Commissie:

Op programmaniveau

- Het uitdragen van het Actieplan in de regio (bijvoorbeeld voorlichtingsbijeenkomsten, seminars, promotiemateriaal, video / internet en DVD).
- Het informeren van potentiële begunstigen / geïnteresseerden over voortgang van het Actieplan via jaarverslagen, tussentijdse resultaten en evaluatie projecten.
- Toezien op correcte toepassing door projectaanvragers van de regelgeving rond promotie en publiciteit.
- De Provincie dient een systeem op te zetten voor verspreiding van informatie bestemd voor potentiële begunstigen.

Op projectniveau

Projectaanvragers moeten bij de uitvoering van projecten voldoen aan Europese richtlijn voor promotie en publiciteit en zijn verplicht om te voldoen aan publiciteitsvoorschriften EU.

- Het plaatsen van borden bij openbare werken.
- Het plaatsen van een gedenkplaat bij openbare voorzieningen.
- Bij externe communicatie (folders, brochures, werving deelnemers, pers en dergelijk) moet worden aangegeven dat EU medefinancier is.
- Inhoudelijke informatie over project verstrekken, ten behoeve van communicatieactiviteiten van het programmamanagement.



Gedenkplaat in het wierdedorp Leermens

5. Financiën

De LAG Hoogeland heeft een indicatieve tabel opgesteld met daarin een verdeling van de middelen over de in hoofdstuk 4 genoemde thema's. De geprogrammeerde middelen zijn geheel ontleend aan de in het PMJP opgenomen middelen voor het hoofdstuk Sociaal Economische Vitalisering. De co-financieringsmiddelen van de Provincie zijn inmiddels gereserveerd.

Financiële tabel

LEADER Actieplan Hoogeland 2007-2013					
<i>bedragen in Euro's</i>					
	Totaal	EU	Provincie	Gemeente	Overig
Maatregel 411 (concurrentieversterking)	3.000.000	900.000	450.000	450.000	1.200.000
Maatregel 412 (milieu, natuur en landschap)	1.350.000	450.000	225.000	225.000	450.000
Maatregel 413 (plattelandseconomie en leefbaarheid)	9.000.000	3.600.000	1.800.000	1.800.000	1.800.000
Maatregel 421 (samenwerking en netwerken)	800.000	400.000	200.000	200.000	
Maatregel 431 (beheer LAG)	500.000	250.000	250.000		
Totaal	14.650.000	5.600.000	2.925.000	2.675.000	3.450.000

Opmerkingen:

1. Op dit moment bestaat bij het ministerie LNV nog onduidelijkheid over het interventiepercentage EU. Vooralsnog gaan wij ervan uit dat deze 50% op het programmaniveau betrekking heeft. Bij individuele projecten kan hiervan worden afgeweken.
2. Om te voorkomen dat de beperkte middelen opgaan in grootschalige projecten wordt een subsidieplafond van € 250.000 (bijdrage regionale overheden) aangehouden. Hiervan kan in uitzonderingsgevallen van worden afgeweken, bijvoorbeeld bij koepelprojecten of projecten van bijzondere aard. Dit zal per geval voorgelegd worden aan Gedeputeerde Staten van Groningen.
3. De gemeenten in Noord-Groningen hebben zich in principe gecommitteerd aan de financiering van het programma. Financiering wordt per project geregeld. Om een slagvaardige uitvoering van het programma mogelijk te maken, zal de gemeentelijke cofinanciering in de meerjarenraming worden opgenomen.

BIJLAGE 1: Samenstelling LAG Hoogeland

Maatschappelijke leden

Stijn van Genuchten	thema cultuur
Stien Engberts	thema MKB / recreatie en toerisme
Luit Havinga	thema MKB
Marien Bügel	thema natuur en landschap
Gerrit Veening	thema landbouw
Betty Lambeck	thema MKB / recreatie en toerisme
Francine Schrikkema	thema kunst en cultuur
Janny Kolhorn	thema landbouw
Koos Kotter	thema leefbaarheid en dorpen
Lies Oldenhof	thema leefbaarheid en dorpen
Romke Visser	thema welzijn en zorg

Overheidsleden

Piet Manning	Gemeente Appingedam
Rika Pot (voorzitter)	Gemeente Ten Boer / Regioraad Noord-Groningen
Stoffer Jan Haan	Gemeente Bedum
Jeen Hiemstra	Gemeente De Marne
Johan Steen	Gemeente Winsum
Roel van der Molen	Gemeente Delfzijl
Marijke van Beek	Gemeente Eemsum
Corine Jansen	Gemeente Loppersum

Projectbureau Hoogeland

Jan Beekman	manager Programma Landelijk Gebied Noord-Groningen / secretaris LAG Hoogeland
Janina Heebels	programma ondersteuner
Stado van der Veen	directeur/secretaris Regioraad Noord-Groningen
Alje van Bolhuis	regiomanager Noord provincie Groningen

BIJLAGE 2. Visie Noord-Groningen uit het PLG

Op 20 december 2006 heeft het College van Gedeputeerde Staten het Programma Landelijk Gebied (PLG) vastgesteld. Hierin zijn voor de regio Noord 'Bouwstenen en kansen voor integrale projecten' opgenomen. Beleidsmatig vormt dit de basis voor de uitvoering van het LEADER programma. De integrale tekst volgt hierna:

Natuur

Wij zetten in op het realiseren van de Ecologische Hoofdstructuur (EHS) en het verbeteren van de natuurkwaliteit in het Reitdiepdal, Appingedam-Delfzijl, het gebied onder Ezinge, Waddenkust en in het Lauwersmeer. Omvorming van landbouwgrond naar natuur zal deels door verwerving en deels met behulp van particulier natuurbeheer/functieverandering geschieden. Aanvullend is ook inrichting van gronden nodig. Een en ander vraagt om een actieve stimulering van particulier natuurbeheer.

Binnen de beheersgebieden van de EHS zullen we streven naar realisatie van het vastgestelde areaal agrarisch natuurbeheer. Kleinschalige waterberging wordt waar mogelijk gecombineerd met de realisatie van de EHS. Het Hoogeland kent buiten de EHS eveneens gebieden die van grote waarde zijn voor weidevogels en akkervogels. We zullen uitbreiding van het agrarisch natuurbeheer in deze gebieden stimuleren.

Het Lauwersmeergebied is een natuurgebied van internationale betekenis. Het heeft de status van Nationaal Park. De doelstellingen zijn geformuleerd in het Beheer- en Inrichtingsplan (2003). Doel is de oorspronkelijke kenmerkende natuurwaarden te behouden en te versterken.

Het Lauwersmeer heeft een sleutelpositie in de waterhuishouding van Noord-Nederland. Het vormt een knooppunt in de waterafvoer vanuit het achterland van Fryslân, Groningen en Drenthe naar de Waddenzee. Inrichting van de waterhuishouding zal worden afgestemd op de natuurdoelstellingen van het gebied.

Ook de Waddenzee is een internationaal befaamd natuurgebied. Voor het behoud van de natuurwaarden is het van belang de relaties tussen de Waddenzee en het achterliggende Waddenkustlandschap te versterken. Wij zetten in op het in samenhang versterken van de natuurkwaliteiten van de Waddenzee en de Waddenkust.

Recreatie en toerisme

Regio Noord biedt aantrekkelijke mogelijkheden voor toerisme en recreatie en leent zich in het bijzonder voor actieve recreatie, natuur- en cultuurtoerisme en verblijfsrecreatie. Toerisme en recreatie leveren als sector een belangrijke bijdrage aan de economische ontwikkeling, de levendigheid en leefbaarheid van het gebied en spelen een belangrijke rol in de promotie van het gebied als aantrekkelijk gebied (regiomarketing).

Wij willen de toegankelijkheid van het landelijk gebied vergroten, in het bijzonder van het (Nationaal Park) Lauwersmeer en de Waddenkust. De toeristisch-recreatieve structuur willen wij versterken door toeristische objecten (ondermeer borgen, wierden, maren) thematisch of via routes te verbinden, de bedden capaciteit te vergroten en knelpunten en ontbrekende schakels in het fiets-, vaar- en wandelnetwerk op te lossen.

Een integrale aanpak vraagt in de eerste plaats om een gezamenlijke strategie van overheden, dorpen, ondernemers en beheerorganisaties. Een gezamenlijke aanpak van de verdere ontwikkeling van het toeristisch product en de promotie daarvan, moet leiden tot een aanzienlijk hoger rendement: meer gebiedsbekendheid en meer bezoekers die langer in het gebied verblijven en meer besteden. Voor de ontwikkeling, uitvoering, marketing en promotionele activiteiten zijn actieve ondernemers en verdere versterking en professionalisering van de promotie van het gebied van groot belang.

Landschap en cultuurhistorie

Op het punt landschap zetten wij in op het versterken en herstellen van de herkenbaarheid van de verschillende landschapstypen en de daarbij behorende landschapselementen (dijken-, wierden- en Waddenlandschap). In het Nationaal Landschap Middag-Humsterland en in het Reitdiepdal willen wij in het bijzonder inzetten op behoud en beheer van de nog gave landschappelijke waarden. Tevens willen wij de toegankelijkheid van het landschap vergroten. Om deze doelen te realiseren hebben de regiopartners het Landschapsontwikkelingsplan Noord Groningen (LOP, 2006) opgesteld. Met de uitvoering ervan willen wij bereiken dat nieuwe ontwikkelingen goed passen in het landschap en de kwaliteit daarvan versterken. In het LOP zijn de doelstellingen gebiedsgericht en thematisch uitgewerkt. De te behouden en te ontwikkelen kwaliteiten van het landschap zijn opgenomen in een kwaliteitskaart. Van de te realiseren ruimtelijke ontwikkelingen wordt verwacht dat ze mede bijdragen aan behoud en versterking van de kwaliteiten van het landschap, zoals aangegeven op de kwaliteitskaart.

De te realiseren opgaven zijn:

- Landschappelijke inpassing van agrarische schaalvergroting, (rond)wegen en bedrijventerreinen;
- Realiseren kleinschalige waterberging en natuurvriendelijke oevers mogelijk gecombineerd met recreatief medegebruik in natuurlijke laagten, maren en stroomgebieden van het Damsterdiep, Reitdiep, Oude Aduarderdiep en de Fivel;
- Landschapsversterkend wonen;
- Vergroten toegankelijkheid landelijk gebied;
- Zorgvuldig omgaan met beplantingen om landschappelijke kwaliteiten te herstellen, te accentueren of te versterken;
- Behouden en herstellen van de cultuurhistorische en landschappelijk waardevolle elementen zoals wierden, maren, kerk- en borgterreinen.

Landbouw

Wij willen de concurrentiekracht van de landbouw versterken, ruimte bieden voor moderne, grootschalige landbouw en voor het verbeteren van de productieomstandigheden. Afzonderlijke bedrijven willen wij kansen geven voor versterking, vernieuwing en verbreding van de bedrijfsvoering om productmeerwaarde te creëren. Dit kan ondermeer door samenwerking en kennisuitwisseling binnen de sector en de keten en met het MKB. Wij zoeken naar goede oplossingen voor ruimtelijke knelpunten bij schaalvergroting zoals te krappe bouwblokken. Behoud van de landschapskwaliteiten is hierbij een belangrijk aandachtspunt. Verkeerstechnische knelpunten vanuit de agro-logistiek willen wij helpen oplossen. Concrete initiatieven vanuit de landbouwsector willen wij met inzet van landinrichtingsinstrumentarium faciliteren. Om de structuur te verbreden, zetten wij specifiek in op de realisatie van een grootschalig glastuinbouwgebied nabij de Eemshaven. De RAK (ruilverkaveling met administratief karakter) Appingedam-Delfzijl zal volgens planning in 2008 zijn afgerond. Ook verbreding van landbouwbedrijven biedt kansen om de bedrijfsvoering te versterken, bijvoorbeeld met activiteiten op het gebied van agrarisch natuurbeheer, toeristische activiteiten en/of productie van groene grondstoffen voor energieopwekking en bioraffinage. De landbouw in Noord-Groningen heeft kansen voor een duurzame bedrijfsvoering: door een versnelde vermindering van uitstoot van mineralen en bestrijdingsmiddelen. Wij zullen de verdere ontwikkeling van initiatieven, die op het bovenstaande betrekking hebben, actief faciliteren.

Sociaal Economische Vitalisering

Wij zetten in op het versterken van de sociaal economische vitaliteit door de plattelandseconomie te stimuleren en te verbreden, en door de leefbaarheid te verbeteren. Initiatieven vanuit dorpen, gemeenschappen en ondernemers zijn hierbij essentieel: zowel voor de sociaal economische ontwikkeling als voor de aantrekkelijkheid van de regio als woongebied. De ervaring van de afgelopen jaren met het LEADER

programma 2000-2006 Hoogeland en Lauwersland en het Loket Levende dorpen hebben geleerd dat het essentieel is dat de initiatieven van onderaf (bottom-up) op de bestuurstafel belanden. Initiatieven van burgers, ondernemers of groepen van dorpingen die de sociaal-economische vitaliteit versterken willen wij ondersteunen en de ruimte geven. Het ontwikkelen en uitvoeren van integrale plannen, met dwarsverbanden tussen diverse initiatieven en sectoren door de dorpen, heeft onze voorkeur. Het maken van dorpsvisies kan hierbij een goed hulpmiddel zijn. Concreet denken wij aan de volgende opgaven:

- Realiseren en in stand houden van basisvoorzieningen: multifunctionele centra;
- Vergroten betrokkenheid en bewonersparticipatie bij eigen leefomgeving;
- Herstel en ontwikkeling van plattelandserfgoed;
- Vergroten aantrekkelijkheid van de leefomgeving.

Essentieel voor de uitvoering van dit thema zijn betrokken burgers, maatschappelijke organisaties en MKB-ondernemers die inspelen op de plaatselijke mogelijkheden en behoeften. In Noord is een start gemaakt met het (pilot)project 'Ondernemer in beweging'. De uitkomst van de pilot willen wij de voor de hele regio gaan toepassen. Dit laat zich vertalen naar de volgende opgaven:

- Stimuleren van ondernemerschap op microniveau (ook voor individuele ondernemers);
- Activeren van dynamische, regionale netwerken;
- Regiomarketing: betrekken van groepen ondernemers bij de ontwikkelingen in het gebied;
- Versterken van het accountmanagement bij de gemeenten en de Provincie;
- Bevorderen innovatie en kennisontwikkeling.

Water

Om het hoofd te bieden aan de effecten van zeespiegelrijzing, bodemdaling en klimaatverandering zal meer ruimte geboden moeten worden aan water. In Noord is die ruimte vooral te vinden in natuurlijke laagten en in oude, deels fossiele beeksystemen. Daarbij willen wij water als ingreep gebruiken om ook de landschappelijke en natuurwaarden te versterken, cultuurhistorisch waardevolle waterhuishoudkundige objecten te behouden en de rol van de landbouw bij het waterbeheer te vergroten ('blauwe diensten'). Daarnaast moet onderzoek uitwijzen met welke maatregelen zoute kwel via het grondwater (verzilting) als gevolg van zeespiegelrijzing kan worden tegengegaan.

In het Regionaal Bestuursakkoord Water (RBW 2005) zijn afspraken gemaakt over het op orde brengen en houden van het watersysteem. Voor de regio Noord gaat het om de volgende doelen:

- Realiseren natuurvriendelijke oevers en vispassages;
- Verbeteren (boezem)kades;
- Uitvoering gemeentelijke waterplannen;
- Aanpakken knelpunten (grond)wateroverlast;
- Kansen benutten voor kleinschalige waterberging, en vooral ook zoeken naar combinaties met de realisering van de EHS, de aanpak van de verdrogingproblematiek en de uitvoering van het Marenproject;
- Saneren van waterbodems en verwerken baggerspecie, in combinatie met herstel van landschapselementen zoals wierden en dijken.

Ten slotte zijn nieuwe maatregelen rond de waterkwaliteit te verwachten vanuit de stroomgebiedbeheersplannen, die op grond van de Europese Kaderrichtlijn Water (KRW) in 2009 vastgesteld worden.

Wij willen de economische kansen van water(verbindingen) benutten en ontwikkelen. Voor Regio Noord betreft dit, het beter economisch benutten van het Reitdiep en het Damsterdiep / Eemskanaal. Gedacht wordt aan kansen voor MKB, watergebonden bedrijfsleven, toerisme en recreatie en wonen.

BIJLAGE 3: Reactie Regioraad Noord-Groningen Call for Proposals



Secretariaat:
Postbus 13, 9988 ZG Usquert
Berlaghuis, Raadhuisstraat 3
Telefoon 0595-423764
Fax 0595-423681
E-mail berlaghuis@regioraad.nl

College van Gedeputeerde Staten
van de provincie Groningen
t.a.v. de heer H. Bouman.

Ons nummer: 070202.S
Uw nummer:
Onderwerp: Leader 2007-2013.
BTW nummer: NL 0061.63.889 B01

Usquert, 28 februari 2007.

Geacht college,

In antwoord op de oproep van het Ministerie van landbouw, natuur en voedselkwaliteit aan actieve regionale groepen die als Leadergroep een bijdrage willen leveren aan de sociaal-economische versterking van hun gebied berichten wij u het volgende.

Wij hebben in onze vergadering van 1 februari 2007 ingestemd met het voornemen de Leaderstatus aan te vragen voor het werkgebied van de Regioraad voor de periode 2007-2013.

Wij zullen dit voornemen op 28 februari 2007 bespreken met de leden van de LAG Hoogeland en de noordgroningse leden van de LAG Lauwersland. De bespreking is gericht op het bereiken van consensus over het aanvragen van de Leaderstatus voor de regio Noord Groningen, op het formeren van een nieuwe LAG Noord Groningen en op het, vóór 1 juni 2007, opstellen een ontwikkelingsplan.

Wij hopen u hiermee voorshands voldoende te hebben geïnformeerd.

Hoogachtend,
Het dagelijks bestuur van de
Regioraad Noord Groningen,

, voorzitter,

, secretaris.

Regioraad Noord Groningen:
Appingedam, Bedum, Delfzijl, De Marne, Eemsum, Loppersum, Ten Boer, Winsum.

BIJLAGE 4 Afkortingen

LEADER	Liaison Entre Actions de Développement de l'Economie Rurale
LAG	LEADER Actiegroep
EU-POP2	Europees Plattelandsontwikkelingsprogramma
ELFPO	Europees Landbouwfonds voor Plattelandsontwikkeling
LNV	Ministerie van Landbouw, Natuur en Voedselkwaliteit
GS	Gedeputeerde Staten
PLG	Programma Landelijk Gebied
POP	Provinciaal Omgevingsplan
SEV	Sociaal Economische Vitalisering
EFRO	Europees Fonds voor Regionale Ontwikkeling
ESF	Europees Sociaal Fonds
CBS	Centraal Bureau voor de Statistiek
NWW	Niet Werkende Werkzoekende
MKB	Midden- en Kleinbedrijf
EHS	Ecologische Hoofdstructuur

BIJLAGE 5: Literatuurlijst

- ***Programma Landelijk Gebied (PLG)*** Provincie Groningen, december 2006
- ***Regioprogramma Noord*** Provincie Groningen, 2005 - 2007
- ***Collegeprogramma GS*** April 2007
- ***Actieplan LEADER Hoogeland 2001 - 2006***
- ***Actieplan LEADER Lauwersland 2001-2006***
- ***Actieplan LEADER Oldambt-Westerwolde 2001-2006***
- ***POP II (EU)*** Provincie Groningen, juli 2006
- ***LOP Noord-Groningen*** Stuurgroep Noord, maart 2006
- ***Omgevingsbalans POP III, 2007***
- ***CBS 2004 - 2007***
- ***Bidboek Waddenfonds*** Stuurgroep Noord, april 2007
- ***Landbouwstructuur onderzoek Groningen*** Provincie Groningen, 2004
- ***Strategische agenda voor het Noorden***
- ***EU Verordening 1698/2005 van de EC (POP-verordening)***
- ***Nationale Plattelandsstrategie 2007-2013***
- ***Draft guide for the application of the Leader axis of the EARDF*** Juli 2006
- ***Guide for the application of the Leader axis of the rural development programmes 2007-2013 funded by the EARFD*** 27 september 2006
- ***Draft guide for the implementation of the measure cooperation under the Leader axis of rural development programmes 2007-2013*** 12 oktober 2006

Colofon:

Uitgave	LEADER Actiegroep Hoogeland
Redactie	Kernteam LAG Hoogeland René Perton Jan Beekman Hilde Boelema, onderzoeksbureau Elles Bulder
Foto's	Elles Bulder, onderzoeksbureau Elles Bulder René Perton Wim Gremmen & Susanne Lemstra
Vormgeving	René Perton, provincie Groningen Marcel Teunissen, provincie Groningen
Drukwerk	Provincie Groningen

Wij danken de partijen die hebben bijgedragen aan de totstandkoming van dit Actieplan.